

Päätöksessä on liitteineen 11 sivua.

MAA-AINESLUPA / SORA HEIKKILÄ OY, Mäntyharju

ASIA Tämä päätös koskee maa-aineslain (555/1981) 4 § mukaista lupaa maa-ainesten ottamiseen Mäntyharjun kunnassa sijaitsevalla kiinteistöllä Pekkilampi (kiinteistö-tunnus 507-412-2-174).

Ottoalueen sijaintikoordinaatit (ETRS-TM35FIN): 6797470 (N), 484111 (E)

HAKIJA Sora Heikkilä Oy
Y-tunnus: 3465835-3

KIINTEISTÖNOMISTAJA
Hakija omistaa kiinteistön Pekkilampi (507-412-2-174).

LUVAN HAKEMISEN PERUSTE

Maa-ainesten ottaminen on maa-aineslain (555/1981) 4 § nojalla luvanvaraista toimintaa. Maa-aineslain 7 § mukaan maa-ainesten ottamista koskevan lupa-asian ratkaisee kuntien ympäristönsuojelun hallinnosta annetun lain (64/1986) mukainen kunnan ympäristönsuojeluviranomainen. Mäntyharjun kunnan ympäristönsuojeluviranomaisena toimii Mikkelin seudun ympäristölautakunta.

HAKEMUKSEN VIREILLETULO

Hakemus on jätetty Lupapiste-palveluun 21.4.2026.

SELVITYS OTTAMISALUETTA KOSKEVISTA LUVISTA JA KAAVOITUSTILANNE

Lupatilanne

Alueella on ollut voimassa Mäntyharjun rakennuslautakunnan 3.3.2016 (§ 10) myöntämä maa-aineslupa. Luvan voimassaolo on päättynyt 3.3.2026. Nyt käsiteltävä hakemus koskee maa-ainesten ottotoiminnan jatkamista alueella.

Alueen kaavoitustilanne

Etelä-Savon maakuntakaavayhdistelmässä alueelle ei kohdistu aluevarauksia tai muita kaavamerkintöjä. Alue sijoittuu osittain Mäntyharjun länsiosan ranta-osayleiskaavan alueelle, jossa sen kaavamerkintänä on M (maa- ja metsätalousvaltainen alue).

OTTAMISALUEEN YMPÄRISTÖ, MAISEMA JA KOHTEET, JOIHIN MAA-AINESTEN OTTAMISELLA ON VAIKUTUSTA

Ottamisalueen sijainti on esitetty hakemuksen liitteenä olevassa yleiskartassa. Ottamisalueen läheisyydessä ei sijaitse vakituista asutusta. Lähin asuinkäytössä oleva rakennus on loma-asunto, joka sijaitsee noin 550 metrin etäisyydellä ottamisalueesta luoteeseen.

Ottamisalueen lounaispuolella sijaitsee toinen maa-ainesten ottamisalue, jossa maa-ainesten ottotoimintaa on harjoitettu vuodesta 1980 lähtien. Lähin vesistö, Pekkilampi (vedenpinta noin +82,5 m N2000), sijaitsee noin 140 metrin etäisyydellä ottamisalueen koillispuolella.

Pohjavesiolosuhteet

Ottamisalue ei sijaitse luokitellulla pohjavesialueella.

TOIMINNAN LAAJUUS JA MUUT TOIMINTATIEDOT

Maa-aineslupaa haetaan 10 vuoden määräajaksi. Varsinaisen ottamisalueen pinta-ala on noin 0,8 hehtaaria ja koko suunnittelualueen pinta-ala noin 1,3 hehtaaria. Alueen rajaukset on esitetty hakemuksen liitteenä olevissa suunnitelmakartoissa.

Alueelta on tarkoitus ottaa yhteensä noin 30 000 m³ ktr soraa ja hiekkaa. Vuotuinen ottamismäärä vaihtelee kysynnän ja tarpeen mukaan. Maa-ainekset käytetään pääasiassa seutukunnan rakentamisen sekä tieverkon kunnossapidon tarpeisiin.

Ottamissuunnitelma

Ottamistoimenpiteet on esitetty hakemuksen liitteenä olevissa suunnitelmapiirustuksissa. Suunniteltu ottotaso on esitetty suunnitelmakartassa ja leikkauspiirustuksissa. Alin ottotaso on +85,1 (N2000).

Pintamaat varastoidaan ottamistoiminnan edetessä alueen reuna-alueille. Toiminnan päätyttyä varastoidut pintamaat hyödynnetään alueen jälkihoito- ja maisemointitoimenpiteissä. Ottorintaukset luiskataan aiemman suunnitelman mukaisesti kaltevuuteen 1:3.

Ottamisalueen ja naapurikiinteistöjen väliin jätetään suunnitelmapiirustuksissa esitetyn mukaisesti 10 metriä leveä suojavyöhyke.

Ottamistoiminnassa noudatetaan kulloinkin voimassa olevia työturvallisuusmääräyksiä.

Kaivannaisjätteen jätehuoltosuunnitelma

Hakemuksen liitteenä olevan kaivannaisjätteen jätehuoltosuunnitelman mukaan alueelta kuoritaan pintamaita noin 2 400 m³ ktr. Kuoritut pintamaat varastoidaan alueella ja hyödynnetään myöhemmin alueen jälkihoito- ja maisemointitoimenpiteissä.

Jälkihoito ja alueen myöhempi käyttö

Ottamistoiminnan päätyttyä alue siistitään ja muotoillaan. Reuna-alueille varastoidut pintamaat levitetään alueelle normaalin puuston kasvulle soveltuvan kasvualustan muodostamiseksi. Alueelle voidaan ottaa vastaan puhtaita maa-aineksia enintään 1 000 m³ ktr jälkihoito- ja maisemointitarkoituksiin.

Ympäristövaikutukset

Ottamisalueen suhteellisen pieni koko sekä alueella aiemmin harjoitettu maa-ainesten ottotoiminta huomioon ottaen toiminnan ympäristövaikutusten arvioidaan jäävän vähäisiksi.

ASIAN KÄSITTELY

Kuuluttaminen

Hakemuksesta on kuulutettu 24.4.-31.5.2026 välisenä aikana Mikkelin kaupungin ja Mäntyharjun kunnan verkkosivuilla sekä Julkipano-palvelussa. Tieto hakemuksen vireilläolosta on lähetetty kuulemiskirjeellä kahdelle (2) naapurikiinteistön haltijalle.

Hakemusasiakirjat ovat olleet kuulutusaikana nähtävillä myös Mikkelin seudun ympäristöpalvelujen Mäntyharjun toimipaikassa.

Muistutukset

Hakemuksen johdosta ei jätetty muistutuksia.

Maastokäynti

Alueelle on tehty tarkastuskäynti 2.6.2026.

YMPÄRISTÖLAUTAKUNNAN RATKAISU

Ympäristölautakunta myöntää hakijalle maa-ainelain (555/1981) 4 § mukaisen luvan maa-ainesten ottamiseen hakemuksen mukaisesti edellyttäen, että toiminta toteutetaan ja ylläpidetään hakemusasiakirjoissa esitettyjen tietojen mukaisesti sekä seuraavia lupamääräyksiä noudattaen:

- 1.** Luvassa määrätty vakuus tulee olla asetettuna ennen maa-ainesten ottotoiminnan jatkamista.
- 2.** Maa-aineksia saa ottaa enintään 30 000 m³ ktr suunnitelman mukaiselta, maastoon merkittävältä rajatulta 0,8 hehtaarin suuruiselta ottamisalueelta.
- 3.** Alin ottotaso +85,1 (N2000) on merkittävä maastoon korkopukkien avulla tai muulla vastaavalla tavalla siten, että se on selkeästi havaittavissa ottamisalueella. Alimman ottotason tulee kuitenkin sijaita vähintään kaksi (2) metriä pohjaveden pinnan yläpuolella. Alueelle tulee asentaa pohjaveden havaintoputki. Pohjaveden pinnankorkeus on mitattava ennen ottamistoiminnan aloittamista sekä sellaisina

vuosina, jolloin alueella harjoitetaan ottotoimintaa, keväällä (maalis–huhtikuussa) ja syksyllä (syys–lokakuussa).

4. Ottamistoiminnan aikana alueen jyrkät reunat on suojattava tai merkittävä varoitusmerkinnöin ja -nauhoin putoamisvaaran ehkäisemiseksi. Lopullisessa tilanteessa alueen reunat on ensisijaisesti luiskattava turvallisiksi. Luvanhaltijan on huolehdittava alueen turvallisuudesta koko ottamistoiminnan ajan.

5. Alueella ei saa suorittaa koneiden korjaus- tai huoltotöitä ilman pakottavaa tarvetta. Aluetta ei saa käyttää romujen tai muun jätteen varastointiin.

6. Luvanhaltijan tulee ennen ottamistoiminnan aloittamista laatia kemikaalivahinkojen torjuntasuunnitelma työnaikaisen öljy- tai kemikaalivahingon varalta.

Mikäli öljyä tai muuta pohjavedelle haitallista ainetta pääsee maaperään tai pintavesiin, luvanhaltijan on viipymättä ryhdyttävä tarpeellisiin torjunta- ja puhdistustoimenpiteisiin sekä ilmoitettava tapahtuneesta pelastusviranomaiselle. Kaikista ympäristön pilaantumisen vaaraa aiheuttavista vahingoista on lisäksi ilmoitettava kunnan ympäristönsuojeluviranomaiselle.

7. Maa-ainesluvan haltijan on ilmoitettava valvontaviranomaiselle vuosittain edellisen kalenterivuoden aikana otetun maa-aineksen määrä ja laatu tammikuun loppuun mennessä. Ilmoitus on tehtävä valtakunnalliseen NOTTO-rekisteriin rekisterinpitäjän antamien ohjeiden mukaisesti (MAL 23 a § ja 23 b §).

8. Jälkihoitotoimenpiteet tulee toteuttaa hakemuksen liitteenä olevan ottamissuunnitelman mukaisesti. Ottamistoiminnan päätyttyä alue tulee metsittää.

9. Maa-ainesluvan haltijan on ilmoitettava ottamistoiminnan päättymisestä valvontaviranomaiselle. Valvontaviranomainen suorittaa alueella lopputarkastuksen ottamistoiminnan päätyttyä tai viimeistään luvan voimassaoloajan päättyessä.

10. Maa-ainesluvan siirtämisestä toiselle toiminnanharjoittajalle on viipymättä ilmoitettava lupaviranomaiselle. Luvan haltija vastaa luvan mukaisista velvoitteista siihen saakka, kunnes siirto on hyväksytty lupaviranomaisen päätöksellä.

Mikäli luvan haltija asetetaan konkurssiin ja konkurssipesä jatkaa ottamistoimintaa, on tästä ilmoitettava lupaviranomaiselle tai lupa on siirrettävä kuuden (6) kuukauden kuluessa konkurssin alkamisesta toiselle haltijalle. Mikäli ilmoitusta tai siirtoa ei tehdä määräajassa, lupa raukeaa ja viranomainen voi teettää tarpeelliseksi katsomansa jälkihoitotoimenpiteet vakuutta käyttäen (MAL 13 a §).

11. Mikäli alueella louhitaan tai murskataan kiviainesta, toiminnasta on tehtävä ympäristönsuojelulain (527/2014) 118 § mukainen ilmoitus Mikkelin seudun ympäristöpalveluille vähintään 30 vuorokautta ennen toiminnan aloittamista. Mikäli murskaustoiminnan kokonaiskesto yhdessä tai useammassa jaksossa ylittää 50 päivää, toiminnalle on haettava ympäristölupa.

Luvan voimassaolo

Maa-aineslupa on voimassa **31.7.2036** saakka. Ottamisalueen tulee olla maisemoitu ja jälkihoidettu maa-aineslupahakemuksen liitteenä olevan ottamissuunnitelman mukaisesti luvan voimassaolon päättymiseen mennessä.

Toiminnan olennaisille muutoksille on haettava uusi lupa (YSL 29 §, MAL 4 a §).

Vakuus jälkihoitovelvoitteiden suorittamisesta

Hakijan on asetettava **2 940** euron suuruinen vakuus jälkihoitovelvoitteiden suorittamisen varmistamiseksi. Vakuuden tulee olla voimassa vähintään 31.7.2037 saakka tai siihen asti, kunnes alue on hyväksytysti maisemoitu, jälkihoitotoimenpiteet toteutettu ja lopputarkastus suoritettu (MAL 12 §).

Lupaviranomainen voi erityisestä syystä määrätä lisävakuuden asettamisesta, mikäli asetettua vakuutta ei voida pitää riittävänä lupamääräyksessä 8 tarkoitettujen jälkihoitotoimenpiteiden toteuttamiseksi.

Ottamistoiminnan päätyttyä alueella suoritetaan lopputarkastus. Vakuus palautetaan luvanhaltijalle, kun jälkihoitotoimenpiteet on toteutettu hyväksyttävällä tavalla.

Vakuusohje

Asetettavan vakuuden tulee täyttää Mikkelin seudun ympäristölautakunnan 20.4.2017 hyväksymän vakuusohjeen vaatimukset.

MAKSUT

Lupahakemuksen käsittelystä peritään Mikkelin seudun ympäristöpalveluiden maa-aineslain mukaisten viranomaist tehtävien maksutaksan 2026 mukainen lupamaksu, joka on yhteensä **830** euroa (530 euroa + 0,01 euroa/m³).

Luvanhaltijalta peritään lisäksi vuosittain valvontamaksu kulloinkin voimassa olevan maa-ainestaksan mukaisesti.

Lupa- ja valvontaviranomainen voi periä erillisen maksun myös luvan voimassaoloaikana käsiteltävistä ottamissuunnitelman muutoksista, vakuuden muuttamisesta, pakkokeinoasioista sekä luvan haltijan vaihtumiseen liittyvistä päätöksistä (MAL 23 §).

PÄÄTÖKSEN PERUSTELUT

Luvan myöntämisen edellytykset

Maa-aineslain (555/1981) 6 § mukaan lupa maa-ainesten ottamiseen on myönnettävä, jos asianmukainen ottamissuunnitelma on esitetty eikä ottaminen tai sen järjestely ole ristiriidassa maa-aineslain 3 §ä säädettyjen rajoitusten kanssa. Lupaharkinnassa on lisäksi otettava huomioon lupamääräysten vaikutus.

Alueella, jolla on voimassa toimenpiderajoitus yleiskaavan tai asemakaavan laatimista tai muuttamista varten, lupa voidaan myöntää, mikäli ottaminen ei aiheuta huomattavaa haittaa kaavan laatimiselle tai muuttamiselle, turmele kaupunki- tai maisemakuvaa eikä ole muutoin ristiriidassa maa-aineslain 3 §ä säädettyjen rajoitusten kanssa.

Maa-aineslain 3 § mukaan maa-aineksia ei saa ottaa siten, että siitä aiheutuu: kauniin maisemakuvan turmeltumista;

1. luonnon merkittävien kauneusarvojen tai erikoisten luonnonesiintymien tuhoutumista;
2. huomattavia tai laajalle ulottuvia vahingollisia muutoksia luonnonolosuhteissa; tai
3. tärkeän tai muun vedenhankintakäyttöön soveltuvan pohjavesialueen veden laadun tai antoisuuden vaarantumisesta, ellei siihen ole saatu vesilain mukaista lupaa.

Hakemuksen mukaisen toiminnan ei katsota olevan ristiriidassa edellä mainittujen luvan myöntämisedellytysten kanssa. Näin ollen lupa maa-ainesten ottamiseen voidaan myöntää.

Yleiset perustelut lupapäätökselle

Hakemuksen mukainen ottamistoiminta kohdistuu alueelle, jolla maa-ainesten ottamista on harjoitettu aiemmin. Hakemuksen liitteenä on maa-ainesten ottamissuunnitelma, johon sisältyy myös kaivannaisjätteen jätehuoltosuunnitelma. Ottamissuunnitelma täyttää pääosin maa-ainesasetuksen (926/2005) 2 §ä asetetut vaatimukset.

Alueelta on laadittu luontoselvitys edellisen lupakäsittelyn yhteydessä vuonna 2015. Uutta luontoselvitystä ei ole katsottu tarpeelliseksi vaatia, koska kyseessä on jo aiemmin käytössä ollut soranottoalue ja ottamisalue on avattu.

Hakemuksessa ei ole esitetty arviota alueen jälkihoidon kustannuksista. Tämän vuoksi vakuuden määrä on määritetty Mikkelin seudun ympäristöpalveluiden voimassa olevan maa-ainestaksan mukaisesti.

Ottamisen haitalliset vaikutukset luontoon ja maisemaan jäävät mahdollisimman vähäisiksi, kun toiminta toteutetaan ottamissuunnitelman ja lupamääräysten mukaisesti.

Ottotoiminnasta ei arvioida aiheutuvan vaaraa asukkaille tai ympäristölle eikä kohutuonta melu- tai pölyhaittaa lähialueen asutukselle. Lähin asuinrakennus sijaitsee noin 550 metrin etäisyydellä ottamisalueesta.

Lupamääräysten perustelut

Maa-aineslain (555/1981) 11 § mukaan maa-ainesten ottamista koskevaan lupaan on liitettävä tarpeelliset määräykset siitä, mitä hakijan on noudatettava hankkeesta aiheutuvien haittojen välttämiseksi tai rajoittamiseksi, mikäli kyseiset seikat eivät ilmene ottamissuunnitelmasta.

Lisäksi lupapäätöksessä tulee antaa tarvittavat määräykset ottamistoiminnan ja sen vaikutusten tarkkailusta sekä muista valvonnan kannalta tarpeellisista toimenpiteistä, mikäli nämä eivät ilmene ottamissuunnitelmasta (valtioneuvoston asetus maa-ainesten ottamisesta 926/2005, 6 §).

Lupamääräys 1. Vakuuden tulee olla asetettuna ennen maa-ainesten ottamistoiminnan jatkamista. Vakuuden tarkoituksena on varmistaa, että alueen jälkihoito- ja maisemointivaroitukset voidaan toteuttaa myös tilanteissa, joissa luvanhaltija ei niitä suorita.

Lupamääräys 2. Ottamisalue tulee merkitä näkyvästi maastoon, jotta toiminta ei laajene laajemmalle alueelle kuin ottosuunnitelmassa on esitetty ja jolle maa-aineslupa on myönnetty.

Lupamääräys 3. Pohjaveden tarkkailusta annetaan pinnankorkeutta koskevat määräykset. Alimman ottamiskorkeuden merkitsemisellä maastoon varmistetaan, että ottaminen toteutetaan ottamissuunnitelman mukaisesti eikä lupamääräyksessä asetettua ottotasoa aliteta. Merkinnät ovat tarpeellisia valvonnan toteuttamiseksi. Lisäksi vähintään kahden metrin suojakerros pohjaveden pinnan yläpuolella on tarpeen pohjaveden suojelemiseksi.

Lupamääräys 4. Toiminnanharjoittaja ja maanomistaja vastaavat siitä, että alue on turvallinen koko ottamistoiminnan ajan. Määräyksellä ehkäistään ottotoiminnasta aiheutuvia tapaturma- ja putoamisvaaroja.

Lupamääräys 5. Maa-ainesten ottamisalueet eivät sovellu romujen tai muiden jätteen säilyttämiseen eivätkä työkoneiden huolto- tai korjaustoimintaan. Määräyksellä pyritään pitämään ottamisalue siistinä ja turvallisenä sekä ehkäisemään ympäristön pilaantumisen vaaraa.

Lupamääräys 6. Kemikaalivahinkojen torjuntasuunnitelmalla varaudutaan mahdollisiin öljy- ja kemikaalivahinkoihin. Mikäli ympäristön pilaantumisen vaaraa aiheuttava vahinko tapahtuu, toiminnanharjoittajan tulee ryhtyä viipymättä torjunta- ja puhdistustoimenpiteisiin sekä ilmoittaa asiasta toimivaltaisille viranomaisille, jotta haitat voidaan rajata mahdollisimman vähäisiksi.

Lupamääräys 7. Ottamistietojen ilmoittaminen on tarpeen luvan valvonnan toteuttamiseksi. Lisäksi tiedot palvelevat maa-ainesvarojen seuranta- ja tilastointia valtakunnallisessa NOTTO-rekisterissä.

Lupamääräys 8. Alueen tulee olla lopputarkastuksessa siisti ja muotoilultaan lopputarkastukseen soveltuva. Määräyksessä on määritelty vähimmäistaso, jonka perusteella arvioidaan jälkihoitotoimenpiteiden riittävyttä ja hyväksyttävyyttä.

Lupamääräys 9. Kun luvanhaltija ilmoittaa ottamistoiminnan päättymisestä, alueelle suoritetaan lopputarkastus, jossa arvioidaan jälkihoitotoimenpiteiden toteutuminen. Lopputarkastuksen jälkeen viranomaisen poistaa kohteen valvontaohjelmasta, päättää vakuuden palauttamisesta sekä ilmoittaa ottamistoiminnan päättymisestä NOTTO-rekisteriin.

Lupamääräys 10. Luvan haltijan vaihtumisesta tulee ilmoittaa viipymättä lupaviranomaiselle, jotta viranomainen voi hyväksyä vastuiden ja velvoitteiden siirtymisen uudelle toiminnanharjoittajalle.

Lupamääräys 11. Määräyksen tarkoituksena on muistuttaa ympäristönsuojelulain säännöksistä kiviaineksen louhinnan ja murskauksen osalta. Meluilmoituksen tai ympäristöluvan käsittelyn yhteydessä voidaan antaa tarkempia määräyksiä muun muassa melu- ja pölyhaittojen ehkäisemiseksi.

Vakuuden perustelu

Luvassa määrätty vakuus jälkihoitovelvoitteiden suorittamisesta perustuu Mikkelin seudun ympäristöpalveluiden ympäristönsuojeluviranomaisen maa-ainestaksaan 2026. Taksan mukainen siistimis- ja tasauskustannusten laskentaperuste on 3 300 euroa/hehtaari sekä 0,01 euroa/m³ ktr.

Ottamisalueen pinta-ala on 0,8 hehtaaria ja ottomäärä 30 000 m³ ktr. Näillä perusteilla vakuuden määräksi muodostuu yhteensä **2 940** euroa.

SOVELLETUT OIKEUSOHJEET

Maa-aineslaki (555/1981): 1 § (lain soveltamisala), 3 § (ainesten ottamisen rajoitukset), 4 § (luvanvaraisuus), 5 § (ottamissuunnitelma), 5 a § (kaivannaisjätteen jätehuoltosuunnitelma), 6 § (luvan myöntämisen edellytykset), 7 § (lupaviranomainen ja lausunnot), 10 § (luvan voimassaolo), 11 § (lupamääräykset), 12 § (vakuuden antaminen), 13 § (kuuleminen), 13 a § (luvan velvoitteista vapauttaminen), 14 § (valvontaviranomainen ja hallintopakkoasia), 19 § (lupapäätöksen tiedoksianto ja lupapäätöksestä tiedottaminen), 20 § (muutoksenhaku), 20 a § (valitusoikeus), 21 § (lainvoimaa vailla olevan päätöksen noudattaminen), 23 § (valvontamaksu ja valtion avustus), 23 a § (Ilmoittamisvelvollisuus), 23 b § (tietojärjestelmä).

Valtioneuvoston asetus maa-ainesten ottamisesta (926/2005): 1 § (maa-ainesluvan hakeminen), 2 § (ottamissuunnitelma), 3 § (kuuleminen), 4 § (lausunnot), 6 § (lupapäätöksen sisältö), 7 § (tarkastusmenettely), 8 § (toimenpiteet maa-ainesluvan voimassaolon aikana), 9 § (maa-aineslain mukaiset ilmoitukset).

Valtioneuvoston asetus kaivannaisjätteistä (190/2013)

Mikkelin seudun ympäristöpalveluiden ympäristönsuojeluviranomaisen taksa ja maa-ainestaksa 2026

(hyväksytty 11.12.2025 § 97 Mikkelin seudun ympäristölautakunnassa)

MUUTOKSENHAKU

Tähän päätökseen saa hakea muutosta valittamalla Itä-Suomen hallinto-oikeuteen 30 päivän kuluessa päätöksen tiedoksisaannista.

Asian käsittelystä perittävästä maksusta valitetaan samassa järjestyksessä kuin pääasiasta.

Valitusoikeus lupapäätöksestä on luvan hakijalla, kunnan jäsenellä sekä niillä, joiden oikeutta tai etua asia saattaa koskea. Valitusoikeus on myös niillä viranomaisilla, joiden tehtävänä on valvoa asiassa yleistä etua.

Valitusosoitus on tämän päätöksen liitteenä (MAL 20 § ja 20 a §).

PÄÄTÖKSEN ANTAMINEN

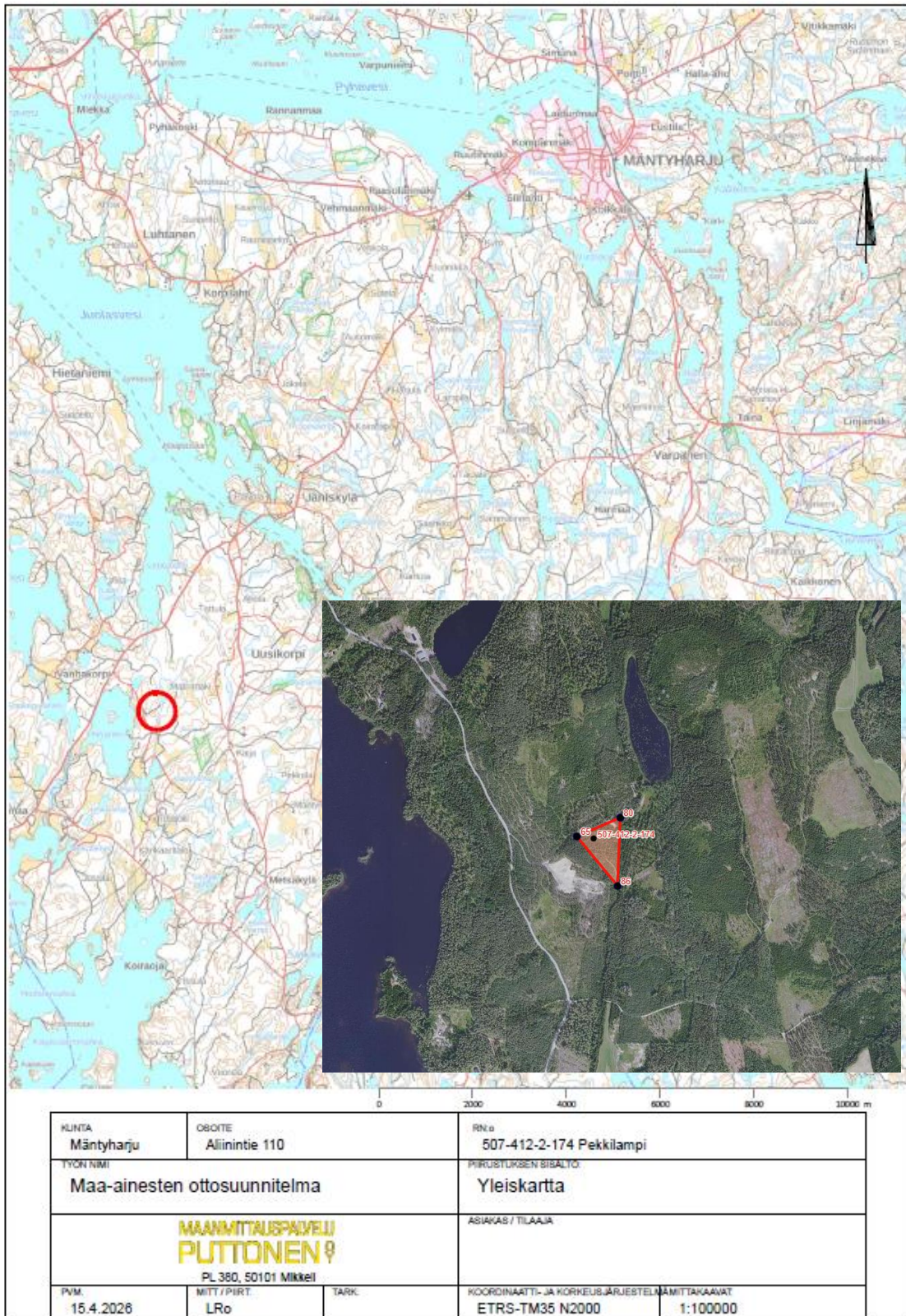
Päätös annetaan tiedoksi julkisella kuulutuksella (*YSL 85 §*).

Hanna Pasonen
ympäristöpäällikkö

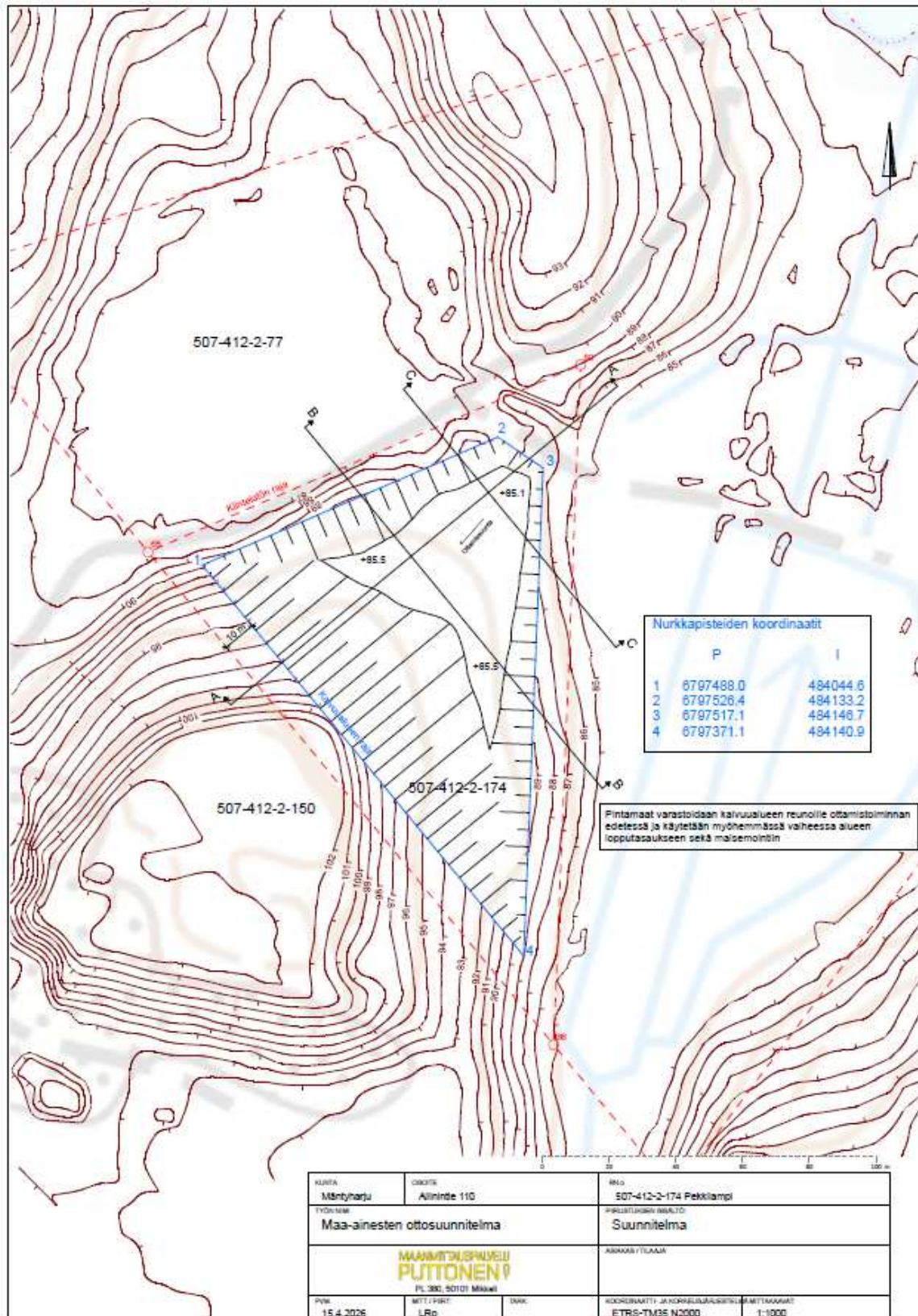
PÄÄTÖKSEN TIEDOKSI ANTAMINEN

Päätös Hakijalle

Tiedoksi Lupa- ja valvontavirasto
Mäntyharjun kunta
Päätöksestä ilmoitetaan niille, joita on kuultu hakemuksesta (2 kpl).
Tieto päätöksestä julkaistaan Mikkelin kaupungin ja Mäntyharjun kunnan verkkosivuilla sekä osoitteessa www.julkipano.fi.



Kuva 1. Sijaintikartta sekä ilmapikuva.



Kuva 2. Maa-ainesten ottosuunnitelma.